

Pecyn Ymgeisydd Ymddiriedolwr Gwasanaethau Lleol (Cymru)

cyngor ar
bopeth



Croeso

Annwyl ymgeisydd



Diolch am eich diddordeb mewn bod yn Ymddiriedolwr gyda Chyngor ar Bopeth. Fel rhwydwaith o elusennau, rydym wedi ein huno gan ddiben cyffredin, sef siapio cymdeithas lle mae pobl yn wynebu llawer llai o broblemau. Cawn ein hysgogi gan ein huchelgais i wneud pethau'n well i bobl, yn unigol ac ar y cyd. Cawn ein gyrru gan bŵer cyngor da, i helpu pobl i ddatrys eu problemau. Ac rydym yn cael ein hysgogi i newid achosion sylfaenol problemau, trwy ein gwaith gyda llywodraethau a sefydliadau eraill, i helpu pobl i wynebu llawer llai o broblemau.

Rydym yn darparu cyngor i bobl â llawer o wahanol faterion/broblemau. Mae hyn yn rhoi mewnwelediad dwfn unigryw i ni o'r heriau y mae pobl yn eu hwynebu heddiw, mewn cyfnod o ansicrwydd a her. Gyda'r dystiolaeth a gasglwn, gallwn ddangos i sefydliadau mawr – o gwmpniau hyd at y Llywodraeth – sut y gallant wneud pethau'n well. Mae gennym felly rôl sylweddol i'w chwarae wrth ddylanwadu ar wasanaethau a llunio polisiâu ar draws y DU, gan ysgogi a llunio'r meddylfryd a'r penderfyniadau a fydd o fudd i bobl ym mhobman, yn awr ac yn y blynyddoedd i ddod.

Mae ein Bwrdd bob amser yn cynnwys Ymddiriedolwyr sydd ag arbenigedd ar draws Cymru a Lloegr, a gyda thymor Ann-Marie Harkin yn dod i ben, rydym nawr yn chwilio am Ymddiriedolwr newydd o Gymru a all ddod â dyfnder dealltwriaeth ar draws ein gwasanaethau lleol Cymreig. Yn benodol, byddwch yn helpu i ddod â mewnwelediad i'r heriau a'r cyfleoedd presennol o arwain neu reoli gwasanaeth Cyngor ar Bopeth Cymru, yn ogystal â'r materion gwahanol a chynnil sy'n wynebu Cymru, fel gwlad ddatganoledig. Yn ogystal, efallai y byddwch hefyd yn dod â rhywfaint o wybodaeth neu brofiad ym maes codi arian traws-sector neu adeiladu partneriaeth ledled Cymru a dealltwriaeth o lywodraeth Cymru a'r sector cyhoeddus. Mae hwn yn gyfle gwych ar adeg heb ei hail yn natblygiad ein sefydliad: i'n harwain i ystyried materion sy'n ymwneud â Chymru fel rhan o'n cyfeiriad strategol cenedlaethol.

Yn ddefnyddol, rydych chi wedi bod yn ymwneud ar lefel uwch-weithredol neu anweithredol gyda gwasanaeth Cyngor ar Bopeth lleol Cymru (er efallai y byddwn yn ystyried cefndiroedd ehangach), ac yn chwilio am ffyrdd newydd o ychwanegu gwerth at ein sefydliad cenedlaethol trwy eich gwybodaeth a'ch profiadau personol. Byddwch yn gweld y rôl hon fel y lle delfrydol i ddod â'ch profiad a'ch mewnwelediad i'r amlwg. Mae sgiliau gweithio mewn tîm, cyfathrebu a rhyngpersonol effeithiol yn bwysig ar gyfer y rôl hon: byddwch yn feddylwyr clir gyda gwybodaeth rhwydwaith lleol rhagorol wedi'i chydbwysu â barn ac annibyniaeth. Bydd yr ymgeiswyr yn strategol eu meddylfryd ac yn darparu her adeiladol a chyfeiriad i'n Bwrdd a'n uwch dîm gweithredol ymroddedig.

Mae Cydraddoldeb, Amrywiaeth a Chynhwysiant (EDI) o bwysigrwydd strategol yn y sefydliad ac yn cael ei gydnabod fel rhan annatod o bopeth a wnawn fel gwasanaeth. Yn ganolog i gyflawni ein cenhadaeth EDI yw adeiladu sefydliad amrywiol a chynhwysol lle mae gan bawb ymdeimlad o berthyn. Rydym wedi myrwymo i greu gweithle teg, amrywiol a chynhwysol, lle mae ein holl gydweithwyr yn teimlo eu bod yn cael eu gwerthfawrogi a'u parhau, a lle rydym yn adlewyrchu'r cymunedau rydym yn eu gwasanaethu. Mae gwahaniaethau cydraddoldeb yn arwain llawer o'n cleientiaid i chwilio am ein gwasanaethau ac rydym wedi myrwymo i gynyddu amrywiaeth cefndir a meddylfryd ein Bwrdd.

Os ydych chi'n credu y gallwch chi ddod â'r profiad, y gallu a'r rhinweddau rydyn ni'n chwilio amdany'n nhw, rydyn ni'n edrych ymlaen yn fawr at glywed gennych chi.

Sarah Wilson, Cadeirydd Dros Dro a Matthew Swindells, Darpar Gadeirydd, Cadeirydd o 1 Mawrth 2024



Yn wir mae Cyngor ar Bopeth yn wasanaeth mor bwysig ar hyn o bryd. Dydw i ddim yn meddwl eu bod nhw'n sylweddoli pa mor bwysig ydyn nhw i bobl allan yna.. cael yr egni ychwanegol yna a'r help treth cyngor, mae wedi cymryd y gofid i ffwrdd. Mae'n cymryd y pwysau o feddwl, pe na bai'r arian ychwanegol wedi dod i mewn, beth fyddwn i wedi'i wneud?

Lucy, cleient

Ynglŷn â'n sefydliad

Mae gwasanaeth Cyngor ar Bopeth yn cynnig cyngor cyfrinachol am ddim ar-lein, dros y ffôn ac wyneb yn wyneb. Rydyn ni'n rhoi'r wybodaeth a'r hyder sydd eu hangen ar bobl i ddod o hyd i'w ffordd ymlaen— pwy bynnag ydyn nhw, a beth bynnag fo'u problem. Rydym yn annibynnol ac yn ddiuedd.

Mae Cyngor ar Bopeth yn rhwydwaith o tua 250 o elusennau lleol annibynnol ledled Cymru a Lloegr. Mae'r gwasanaeth yn cael ei ddarparu gan ein pobl hyfforddedig, sy'n cynnwys tua 16,000 o wirfoddolwyr ac 8,843 o staff. Rydym mewn 1,615 o leoliadau cymunedol (gan gynnwys meddygfeydd, llyfrgelloedd a llysoedd) yng Nghymru a Lloegr.

Trwy'r hyfforddiant, y systemau gwybodaeth a'r cymorth gweithredol y mae'n eu darparu, mae Cyngor ar Bopeth cenedlaethol yn arfogi Cyngor ar Bopeth lleol i ddarparu cyngor o'r ansawdd uchaf i'w cymuned. Mae pob Cyngor ar Bopeth lleol yn aelod o elusen genedlaethol Cyngor ar Bopeth. Gyda'n gilydd rydym yn ffurfio gwasanaeth Cyngor ar Bopeth.

Helpodd Cyngor ar Bopeth 2.66 miliwn o bobl un-i-un, dros y ffôn, e-bost, gwe-sgwrs neu wyneb yn wyneb yn 2022-23. Cafodd ein gwefan gyngor dros 42.7 miliwn o ymweliadau a 60.6 miliwn o ymweliadau â thudalennau.

Fe wnaethom gefnogi 79,000 o dystion yn y llysoedd drwy'r Gwasanaeth Tystion a rhoi canllawiau pensiwn i bobl dros 50 oed. Ni hefyd yw'r corff gwarchod defnyddwyr statudol ar gyfer y diwydiannau ynni a phost, sy'n golygu ein bod yn eirioli ar ran defnyddwyr yn y marchnadoedd hyn.

Mae gennym ddata amser real gan ein miliynau o gleientiaid. Mae'r dystiolaeth hon yn ein helpu i nodi materion sy'n dod i'r amlwg, deall beth sy'n eu hachosi a gwneud argymhellion i lunwyr polisi ar sut i ddatrys y problemau.

Gall helpu pobl i ddatrys eu problemau atal problemau rhag gwaethygu a gall arbed arian yn ddiweddarach. Yn 2022-23 gwnaethom arbed o leiaf £681 miliwn i'r llywodraeth a gwasanaethau cyhoeddus.

Ein strategaeth fyw - Trawsnewid Gyda'n Gilydd: cyngor dibynadwy mewn cyfnod o newid

Mae'r blynyddoedd diwethaf wedi bod yn gyfnod o galedi i'r bobl rydyn ni'n eu cefnogi. Mae'n arbennig o bryderus gweld y cynnydd yn nifer y bobl sy'n methu cael dau ben llinyn ynghyd ac sydd angen cymorth mewn argyfwng ar ffurf talebau banc bwyd.

Mae heriau olynol COVID-19 ac argyfwng costau byw yn parhau i gael goblygiadau dwfn ac eang. Nid yw ein cyngor yn ddigon i gael dau ben llinyn ynghyd. Nid yw rhai o'n hoffer a'n dulliau gweithredu yn gweithio fel yr oeddent yn arfer gwneud, ac mae ein gwasanaeth yn wynebu pwysau ariannol.

Mae ein strategaeth, 'Trawsnewid gyda'n gilydd: cyngor dibynadwy mewn cyfnod o newid', yn ymateb i'r heriau hyn. Bydd yn ein helpu i drawsnewid ein gwasanaeth fel y gallwn barhau i fod yn rym cadarnhaol dros newid i unigolion, cymunedau a chymdeithas nawr ac yn y dyfodol.

Mae'r dull 'strategaeth fyw' yr ydym wedi'i fabwysiadu yn cadarnhau ein hymdeimlad o bwrpas a chyfeiriad, yn caniatáu inni ddod o hyd i ffyrdd newydd o ymateb i heriau, ac yn creu'r hyblygrwydd i gywiro'r cwrs ar hyd y ffordd. Mae'r cam cyntaf hwn o'n strategaeth fyw yn dod â'r holl bethau hynny sy'n diffinio pwy ydym ni fel gwasanaeth ac yn gosod ein huchelgais i ymestyn cyrhaeddiad ac effaith ein gwaith gyda chleientiaid.



Cydraddoldeb, amrywiaeth a chynhwysiant

Mae tegwch, amrywiaeth a chynhwysiant (EDI) yn rhan annatod o bopeth a wnawn fel gwasanaeth, nid yn unig i'r bobl rydym yn eu helpu, ond hefyd i'n gwirfoddolwyr a'n staff.

Rydym yn ceisio ymchwilio a deall sut mae materion mewn cymdeithas yn effeithio ar ein gwirfoddolwyr, staff a'r bobl rydym yn eu helpu mewn gwahanol ffyrdd, a'n nod yw sicrhau bod amrywiaeth anghenion ein cleientiaid, yn enwedig y rhai o grwpiau ar y cyrion, yn cael ei ystyried.

Mae ein hymchwili yn dangos bod grwpiau sy'n cael eu gwthio i'r cyrion gan gymdeithas yn cael eu heffeithio'n anghymesur gan faterion cymdeithasol megis budd-daliadau, tai, cyflogaeth a chyllid y cartref. Tynnodd y pandemig oleuni ar yr anghydraddoldebau hyn a oedd yn bodoli eisoes a gwaethygu rhai ohonynt.

Oherwydd yr anghydraddoldebau cymdeithasol hyn a'r argyfwng costau byw sy'n gwaethygu, rydym yn gwybod bod cymunedau ar y cyrion yn fwy tebygol o fod angen ein cyngor, cymorth ac eiriolaeth.

Eleni, mae Cyngor ar Bopeth wedi parhau i amlygu a gweithio tuag at fynd i'r afael â'r gwahaniaethau cydraddoldeb a wynebwr gan gleientiaid a'n cydweithwyr ar draws y gwasanaeth. Rydym wedi datblygu offer i wella ein gallu EDI sefydliadol, sy'n bwysicach nag erioed.

Rydym yn parhau i sicrhau bod EDI wrth wraidd cynllunio strategol a gwneud penderfyniadau, yn enwedig wrth inni weithio ar ein strategaeth fyw newydd.

Am ragor o wybodaeth

[Ewch i'n gwefan](#)

[Darllenwch ein Hadroddiad Blynyddol 2022-2023](#)



Penodi Ymddiriedolwr

Mae ein Bwrdd Ymddiriedolwyr yn gydgyfrifol am reolaeth, llywodraethu a chyfeiriad strategol cyffredinol yr elusen genedlaethol. Mae hyn yn cynnwys datblygu strategaeth y sefydliad yn unol â dogfennau llywodraethu, canllawiau cyfreithiol a rheoleiddiol. Mae sgiliau ymddiriedolwyr yn ategu yn hytrach nag adlewyrchu sgiliau ein tîm gweithredol. Mae'r Ymddiriedolwyr yn cynnal ffocws strategol ar draws y gwasanaeth Cyngor ar Bopeth ac nid ydynt yn ymwneud â gwaith gweithredol o ddydd i ddydd. Maent yn gweithio ar y cyd â'n tîm gweithredol dawnus ac ymroddedig i ddarparu arweiniad a her adeiladol wrth iddynt ddatblygu a chyflawni'r strategaeth.

Rhaid i chi allu dangos y sgiliau sydd eu hangen i gyflawni cyfrifoldebau sylfaenol ymddiriedolwr, fel y nodir isod.

Cyfrifoldebau sylfaenol y bwrdd ymddiriedolwyr

- **Strategaeth Gosod** Datblygu a chynnal gweledigaeth, strategaeth ac amcanion clir ar gyfer Cyngor ar Bopeth er budd hirdymor cleientiaid y gwasanaeth.
- **Materion Ariannol a Chyllideb** Sicrhau bod cyllid yn cael ei ddefnyddio i hyrwyddo gweledigaeth ac amcanion Bwrdd yr Ymddiriedolwyr. Gosod, monitro a newid cyllidebau, goruchwyllo buddsoddiadau, pensiynau, trefniadau llety, cymeradwyo'r Adroddiad Blynyddol a Chyfrifon.
- **Rhwymedigaethau cyfreithiol** Sicrhau bod yr elusen yn cydymffurfio â'i hamcanion elusennol bob amser, a'r gyfraith yn fwy cyffredinol.
- **Adrodd a Monitro** Goruchwyllo rheoli perfformiad a dal y Tîm Gweithredol yn atebol, yn ogystal â gweithio'n agos gyda nhw wrth iddynt symud ymlaen â'r strategaeth.
- **Arweinyddiaeth** Meithrin perthnasoedd cryf gyda Chyngor ar Bopeth Lleol, cyllidwyr, y llywodraeth, rheoleiddwyr a'r sector corfforaethol i hyrwyddo gweledigaeth Bwrdd yr Ymddiriedolwyr ac anghenion cleientiaid. Dangos gwerthoedd Cyngor ar Bopeth o ran ymddygiad a phenderfyniadau.
- **Gosod a Sicrhau Safonau** Sicrhau bod gwasanaeth Cyngor ar Bopeth yn gallu gwireddu'r weledigaeth. Cynnal y Cytundeb Aelodaeth trwy sicrhau bod y fframweithiau ansawdd perfformiad lleol a chenedlaethol yn cadw'r sefydliad i safonau uchel.
- **Sicrhau Atebolrwydd** Bod yn agored i her a chwestiynau gan y Rhwydwaith, gwrandao ac ymgynghori â'r Rhwydwaith ac egluro penderfyniadau'n glir.
- **Cyflogaeth** Penodi, gwerthuso a diswyddo'r Ymddiriedolwyr a'r Prif Weithredwr.



Ni allaf ei roi mewn geiriau... pa mor ddiolchgar ydw i i Gyngor ar Bopeth. hebddynt fe fyddwn i wedi rhoi'r gorau iddi

Ray, cleient

Pwy rydym yn chwilio amdano

Eich gwybodaeth a'ch profiad

- Dealltwriaeth o'r heriau a'r cyfleoedd presennol o arwain neu reoli Cyngor ar Bopeth lleol yng Nghymru, a materion ehangach sy'n ymwneud yn benodol â'r cyd-destun Cymreig, gyda'r gallu i ddod â'r persbectif hwnnw er mwyn gwella trafodaethau bwrdd cenedlaethol Cyngor ar Bopeth, gan ddeall y bydd pob gwasanaeth lleol gyda phersbectif gwahanol. Mae hyn yn cynnwys:
 - Gwybodaeth a/neu brofiad amlwg o weithio gyda'r trydydd sector, y sector cyhoeddus a llywodraeth Cymru, mewn cyd-destun datganoledig.
 - Gwybodaeth a/neu brofiad amlwg o arwain neu ddatblygu partneriaethau traws-sector i gefnogi nodau ac amcanion sefydliadol.
 - Gwybodaeth a/neu brofiad cadarn o weithio mewn amgylchedd dwyieithog gyda gofynion cyllidwyr penodol yn ymwneud â darparu gwasanaethau yn Gymraeg a Saesneg.
- Dealltwriaeth o sut i ddatblygu strategaethau ar gyfer cynyddu cynaliadwyedd ariannol ac o sicrhau cyllid.
- Profiad o ddylanwadu, ac o wneud cysylltiadau mewn rhwydweithiau perthnasol, er budd Cyngor ar Bopeth.

Eich sgiliau, galluoedd a rhinweddau personol

- Bydd yr ymgeisydd llwyddiannus yn chwarae rhan weithredol ym mhwyllgorau ein bwrdd a byddai disgwyl i'r ymgeisydd llwyddiannus gadeirio Pwyllgor Cynghori Cymru.
- Empathi cryf a dealltwriaeth o Gyngor ar Bopeth a chysylltiad â'n cenhadaeth a'n gweledigaeth.
- Y gallu i hybu diwylliant o gydweithio a bod yn agored, ymagwedd anhierarchaidd a meddu ar sgiliau diplomyddiaeth gref.
- Uniondeb, dilysrwydd a'r gallu i weithredu'n ddiduedd ac yn deg.
- Gwrandäwr cydweithredol.
- Empathetig, angerddol ac uchelgeisiol.
- Profiad byw o'n gwasanaethau neu o fod o gymuned ar yr ymylol.

Er mwyn sicrhau mwy o amrywiaeth ar lefel y bwrdd rydym yn annog yn gryf geisiadau gan y rhai sy'n anabl, sydd â chyfrifoldebau gofalu, neu bobl o liw.



Telerau Penodiad

Ymrwymiad amser

Disgwylir i ymddiriedolwyr gyfrannu rhwng 10-14 diwrnod y flwyddyn, gan gynnwys gweithgareddau ad hoc a chyngor, yn aml trwy e-bost neu mewn cyfarfodydd ar-lein. Disgwylir i'r swydd hon chwarae rhan weithredol yn strwythur pwyllgorau'r Bwrdd.

Cynhelir pedwar cyfarfod bwrdd ymddiriedolwyr bob blwyddyn, ynghyd â dau ddiwrnod strategaeth ac un cyfarfod cyffredinol blynyddol.

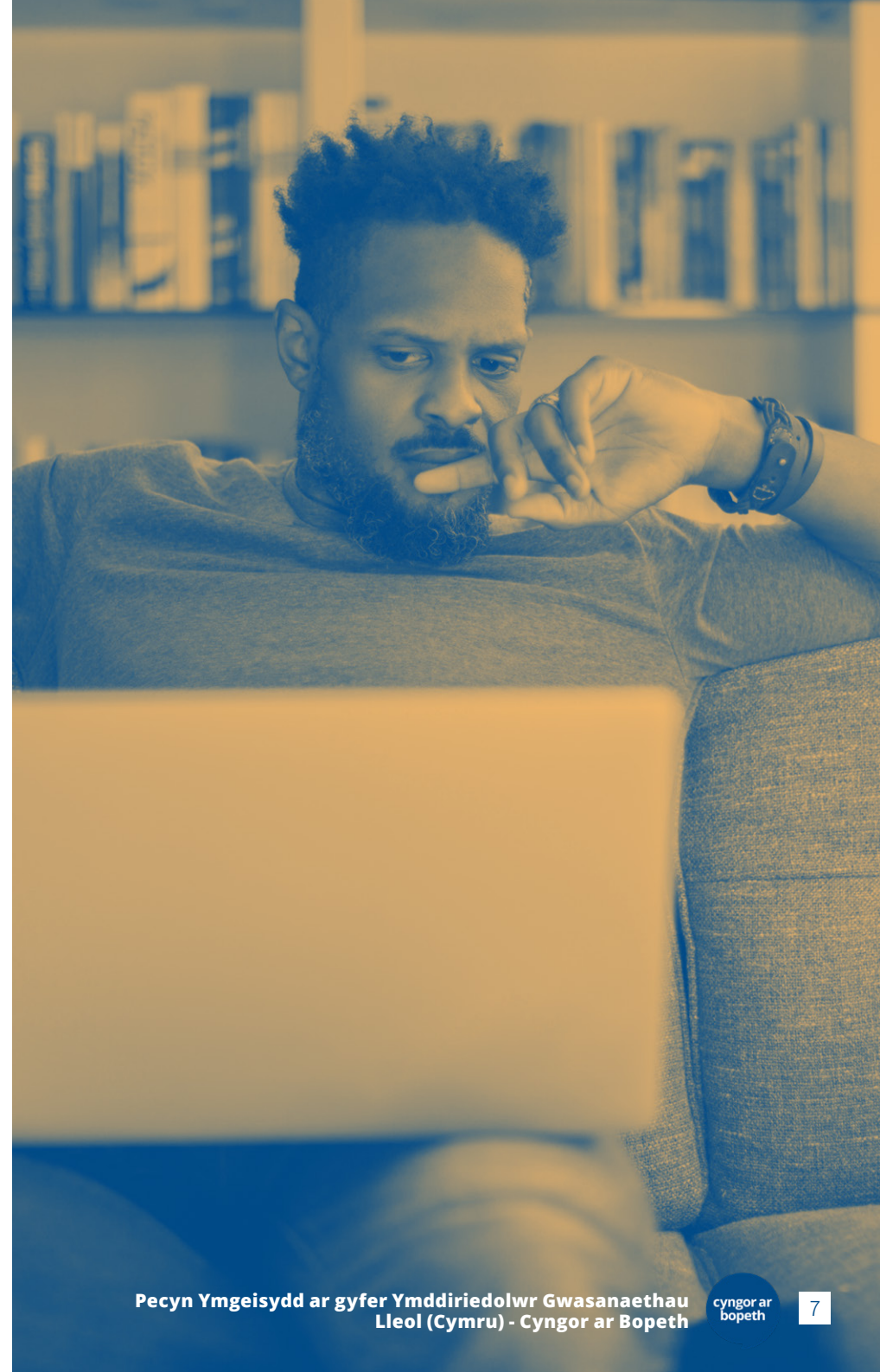
Byddwch hefyd yn cadeirio pwyllgor Cynghori Cymru, gan gydweddu â'ch sgiliau, eich profiad neu'ch meysydd o ddiddordeb, sy'n cyfarfod deirgwaith neu bedair y flwyddyn.

Cydnabyddiaeth Ariannol

Cynigir y penodiad hwn ar sail wirfoddol a chaiff yr holl gostau rhesymol sy'n gysylltiedig â'r rôl gael eu had-dalu'n llawn.

Lleoliad cyfarfodydd

Rhaid i ymddiriedolwyr fod yn barod i deithio yn ôl yr angen ar gyfer cyfarfodydd wyneb yn wyneb y gellir eu cynnal yn 1 o'n 4 swyddfa – Birmingham, Caerdydd, Leeds a Llundain neu leoliadau eraill ledled Cymru a Lloegr. Mae presenoldeb ar-lein yn bosibl ar gyfer rhai cyfarfodydd.



Sut i fynegi diddordeb yn y rôl

Gobeithiwn y byddwch yn ystyried gwneud cais i ymuno â'n Bwrdd fel Ymddiriedolwr Cyngor ar Bopeth. I gwneud cais, ewch i <https://starfishsearch.com/jobs/ca-ist-wales/> a chliciwch ar y botwm gwneud cais nawr, gyda'r canlynol wedi'u paratoi:

- CV (dim mwy na thair ochr) neu wybodaeth fywgraffyddol gyfwerth.
- llythyr eglurhaol byr sy'n esbonio eich cymhelliant, addasrwydd, argaeledd ac yn cadarnhau na fydddech yn destun unrhyw wrthdaro buddiannau.
- dywedwch wrthym os oes unrhyw ddyddiadau yn ystod y broses ddethol (a amlinellir isod) na fydddech ar gael i gymryd rhan.
- Os oes gennych anabledd ac yn nodi unrhyw rwystrau yn y disgrifiad swydd neu fanyleb person, rhowch wybod i ni.

Byddem hefyd yn ddiolchgar pe bydddech hefyd yn llenwi'r ffurflen monitro Cydraddoldeb ac Amrywiaeth ar y broses ymgeisio ar-lein. Mae'r ffurflen hon at ddibenion monitro yn unig ac nid yw'n cael ei thrin fel rhan o'ch cais.

Y dyddiad cau yw **dydd Llun 18 Mawrth 2024**

Os oes gennych chi unrhyw gwestiynau pellach, e-bostiwch citizensadvice@starfishsearch.com

Amserlen ddethol

Dyddiad cau

19 Ebrill 2024

